



PRODUCTIVIDAD DEL CAMPO NATURAL EN 181 PARTIDOS DE 9 PROVINCIAS ARGENTINAS

Marzo 2024



**Ministerio
de Economía**
República Argentina

**Secretaría
de Bioeconomía**

Coordinación de
Análisis Pecuario

DETALLES DEL PROYECTO

El proyecto de **Monitoreo de los Recursos Forrajeros** genera información mensual de la **productividad estimada de los recursos forrajeros**, expresada en kg de Materia Seca/ha para un área en la que se encuentra aproximadamente el 50% del rodeo bovino de producción de carne de la Argentina. (Ver mapa).

Los resultados se obtienen del **Sistema de Monitoreo de Recursos Forrajeros**

<https://magyp.gob.ar/monitoreoforrajero/> de la Coordinación de Análisis Pecuario de la Subsecretaría Producción Agropecuaria y Forestal de la Secretaría de Bioeconomía, con el apoyo científico tecnológico del Laboratorio de Análisis Regional y Teledetección de la Facultad de Agronomía de la UNIVERSIDAD DE BUENOS AIRES (LART) <http://lart.agro.uba.ar/>.

La información de cobertura terrestre utilizada en este proyecto es provista por la Dirección de Estimaciones Agrícolas dependiente de la Subsecretaría Producción Agropecuaria y Forestal de la Secretaría de Bioeconomía y sus delegaciones del interior del país.

Los técnicos de esa área, en marzo y abril de cada año realizan, en territorio, relevamientos en diversas zonas productivas, donde se obtienen la ubicación y delimitación geo-referenciada de los lotes (unidades de uso) de los recursos forrajeros y la identificación de 19 categorías, hasta el momento. La metodología empleada es la denominada “Segmentos Aleatorios” y fue desarrollada específicamente para la determinación de las superficies de cosecha de los diferentes cultivos en la Argentina.

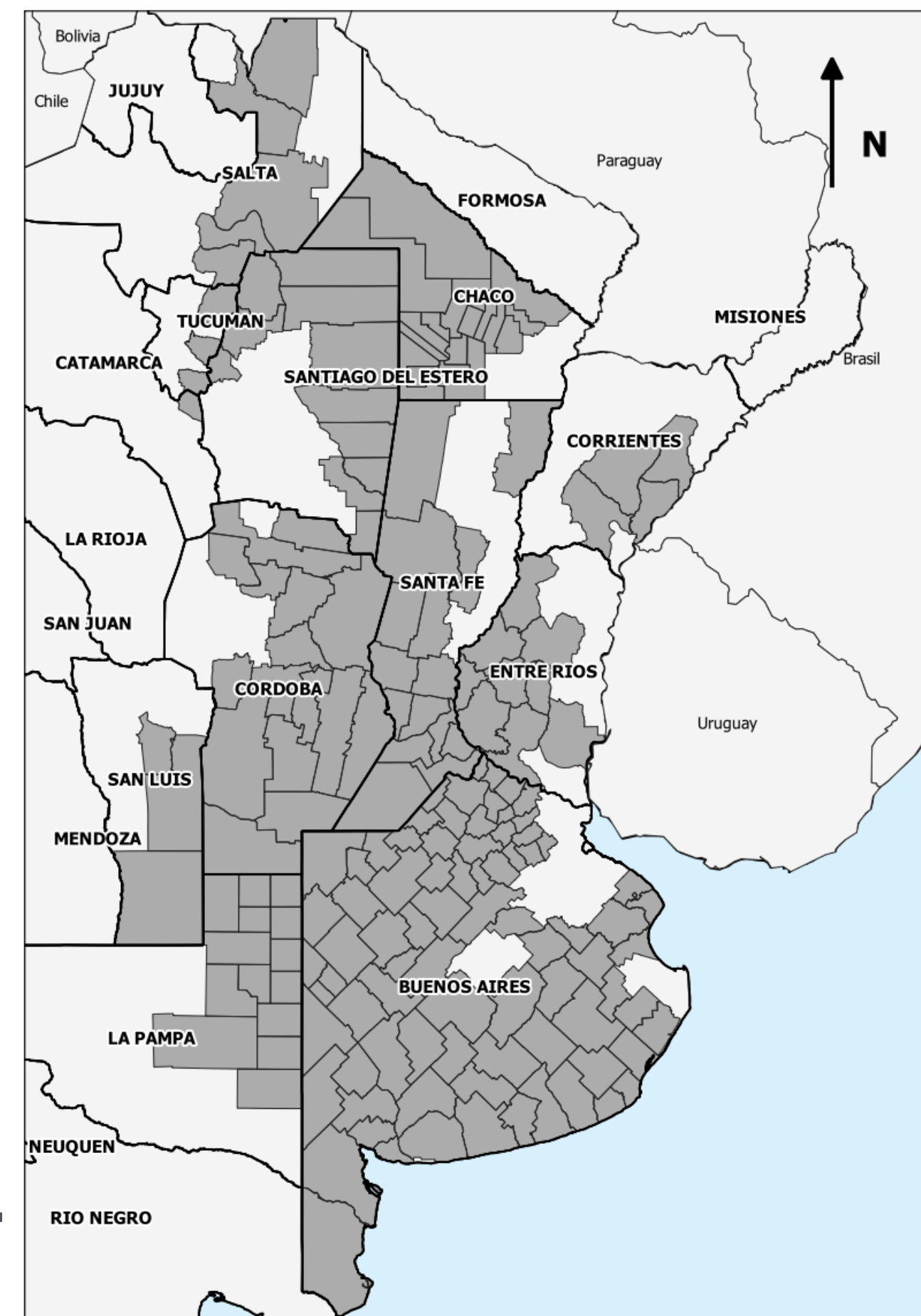
Para la estimación de la productividad forrajera mensual se utiliza el Índice Verde Normalizado (NDVI) y una estimación de la radiación incidente. Ambas variables se obtienen a partir del procesamiento de imágenes satelitales (MODIS mod13q1 colección 6.1).

Se presentan los mapas de estimaciones de productividad forrajera en kg/ha de materia seca del campo natural, correspondientes a nueve provincias argentinas.

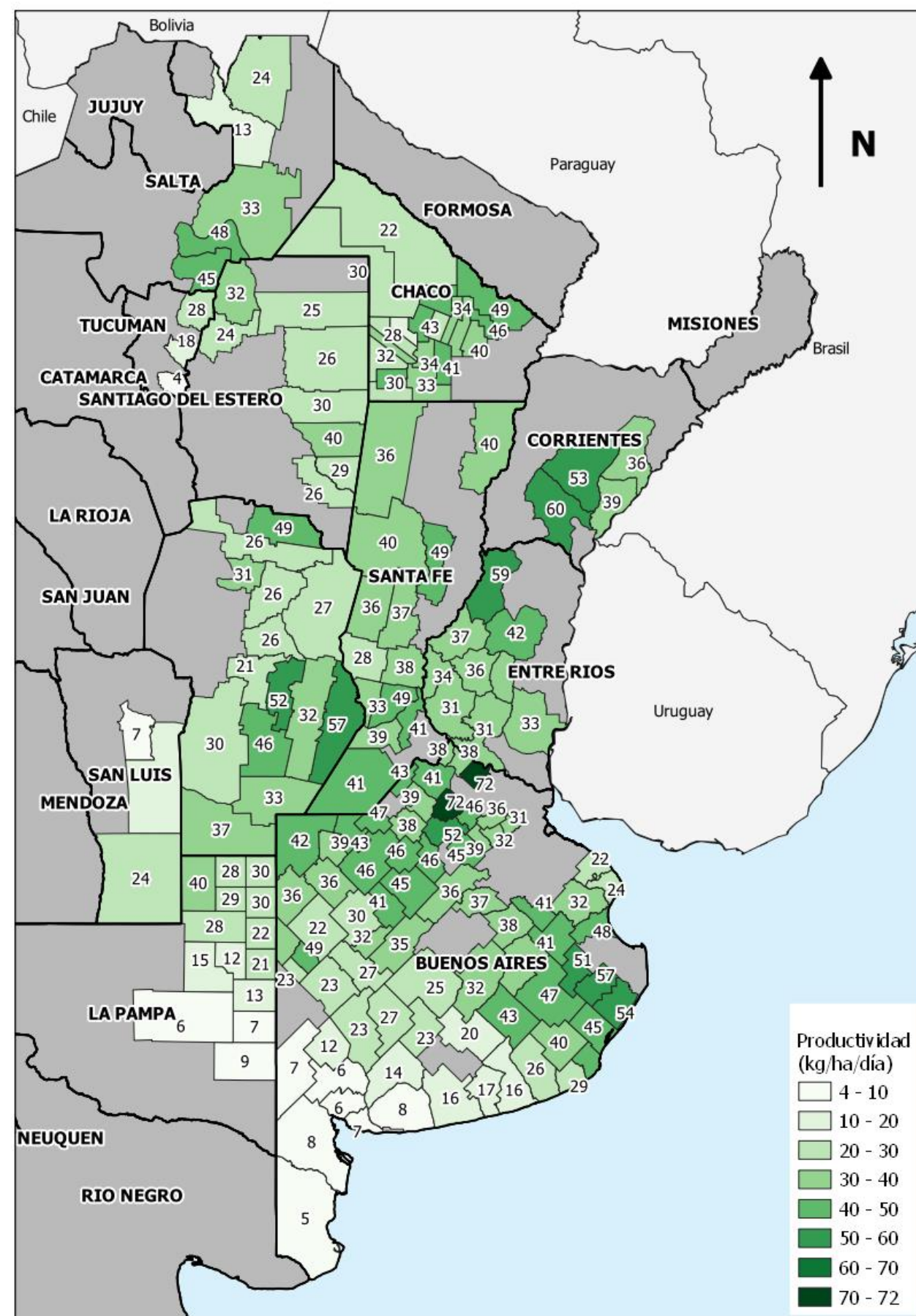
En los dos primeros mapas se muestran las productividades de **FEBRERO y MARZO de 2024**. Luego, los mapas de productividad relativa y de productividad diaria, ambos de **Marzo de 2024**

En los mapas que siguen a continuación se comparan en forma relativa y por provincia las diferencias de productividad de **MARZO de 2024**, respecto del promedio de la serie 2016-2023 del mismo mes.

Fuente: elaborado por la Coordinación de Análisis Pecuario (CAP). Algunos departamentos pueden ser monitoreados o no dependiendo de la disponibilidad de datos para el año y campaña

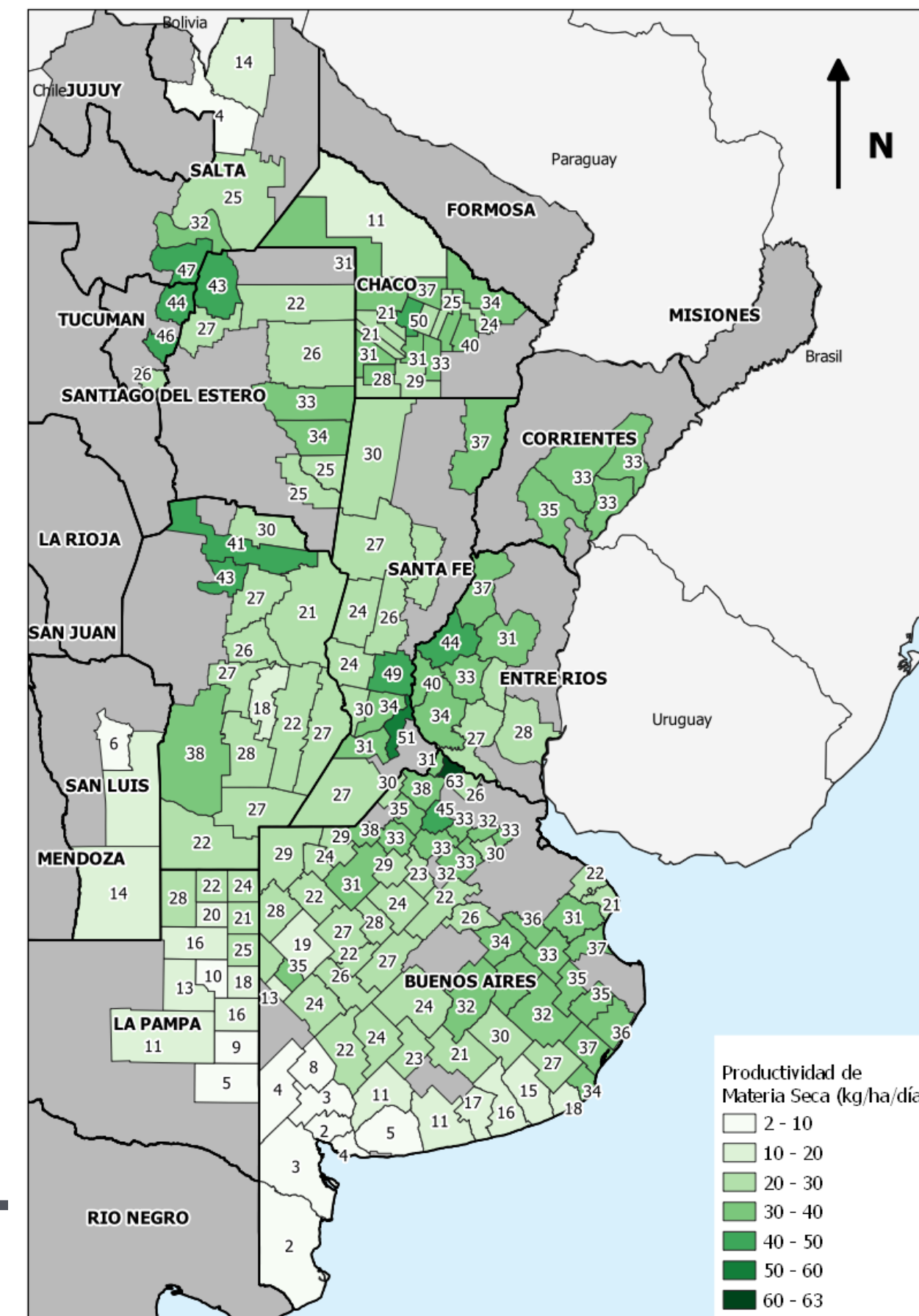


Febrero 2024 - Productividad materia seca (kg/ha/día)



Coordinación de Análisis Pecuario

Marzo 2024- Productividad materia seca (kg/ha/día)



Dirección Nacional de Ganadería y Producción Animal

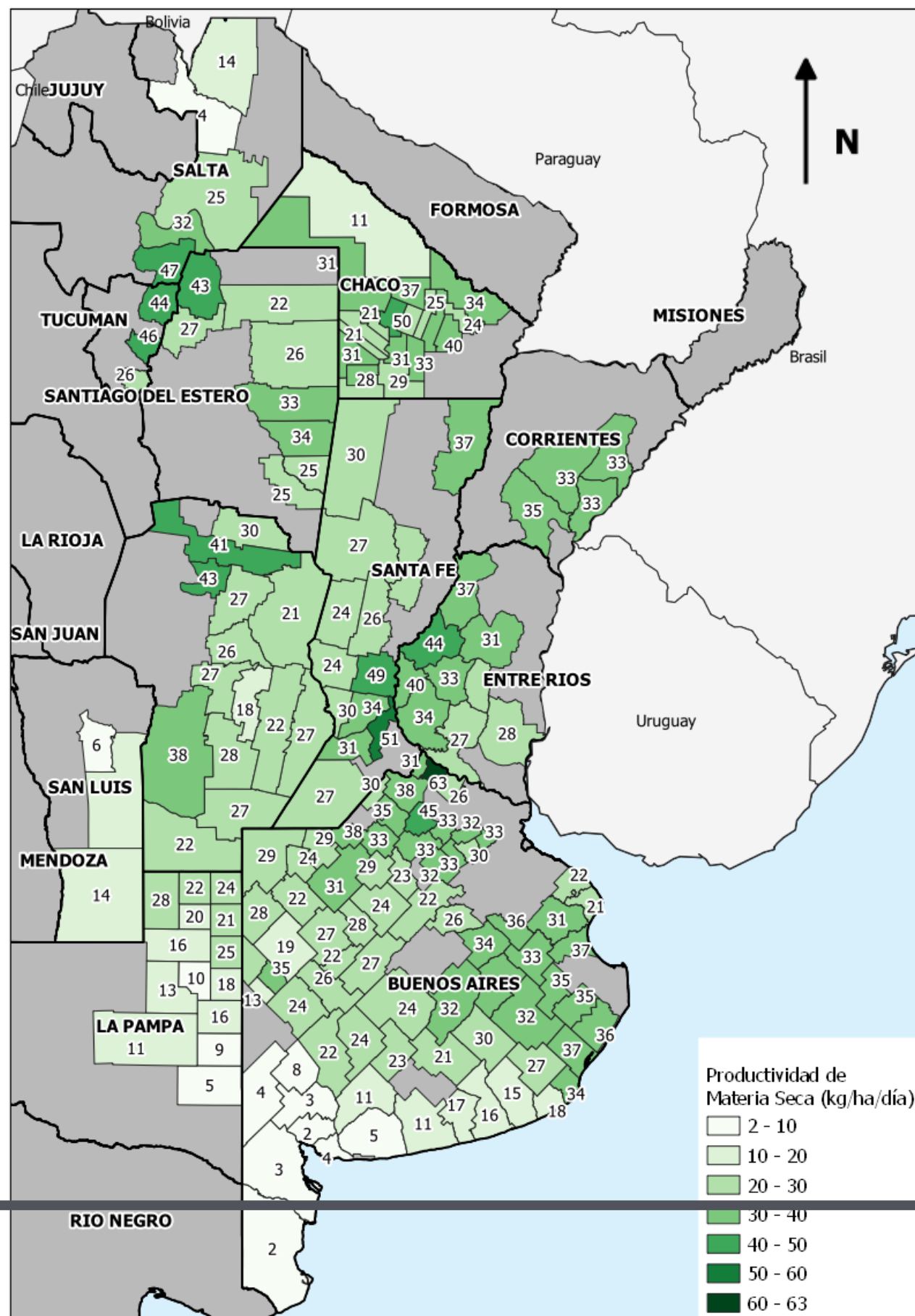
En marzo de 2024, en general se mantienen los altos niveles de productividad de materia seca de febrero.



Ministerio de Economía
República Argentina

Secretaría de Bioeconomía

Marzo 2024- Productividad materia seca (kg/ha/día)



Coordinación de Análisis Pecuario

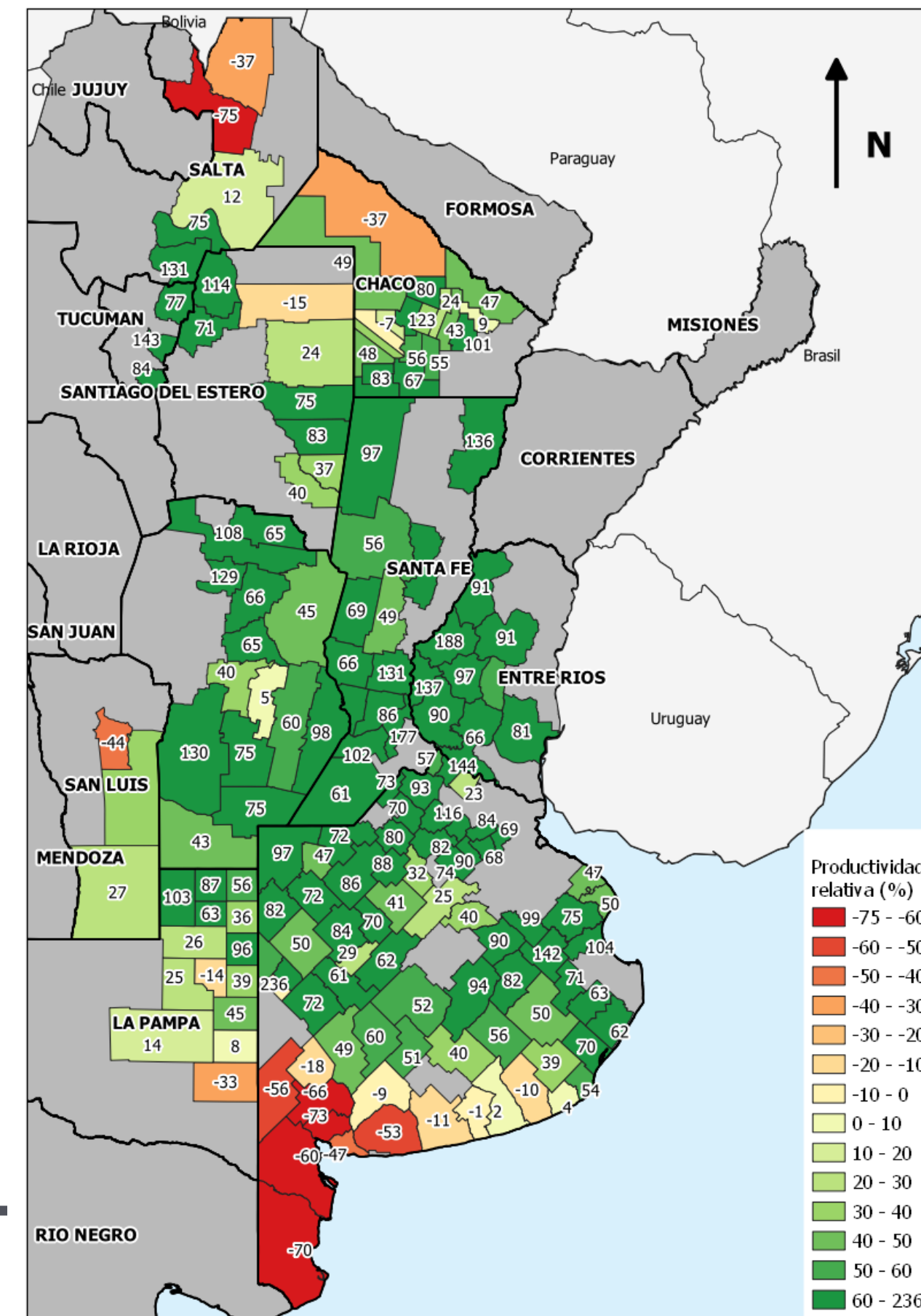


Ministerio de Economía
República Argentina

Secretaría de Bioeconomía

El panorama general de marzo de este año muestra que en la mayoría de los departamentos monitoreados las productividades relativas son buenas a muy buenas. De todas maneras, persisten los bajos valores de productividad relativa al período 2016-2023 en la región sur de la provincia de Buenos Aires. En el norte argentino, pocos departamentos muestran valores negativos.

Marzo 2024- Anomalía - Productividad relativa (%)



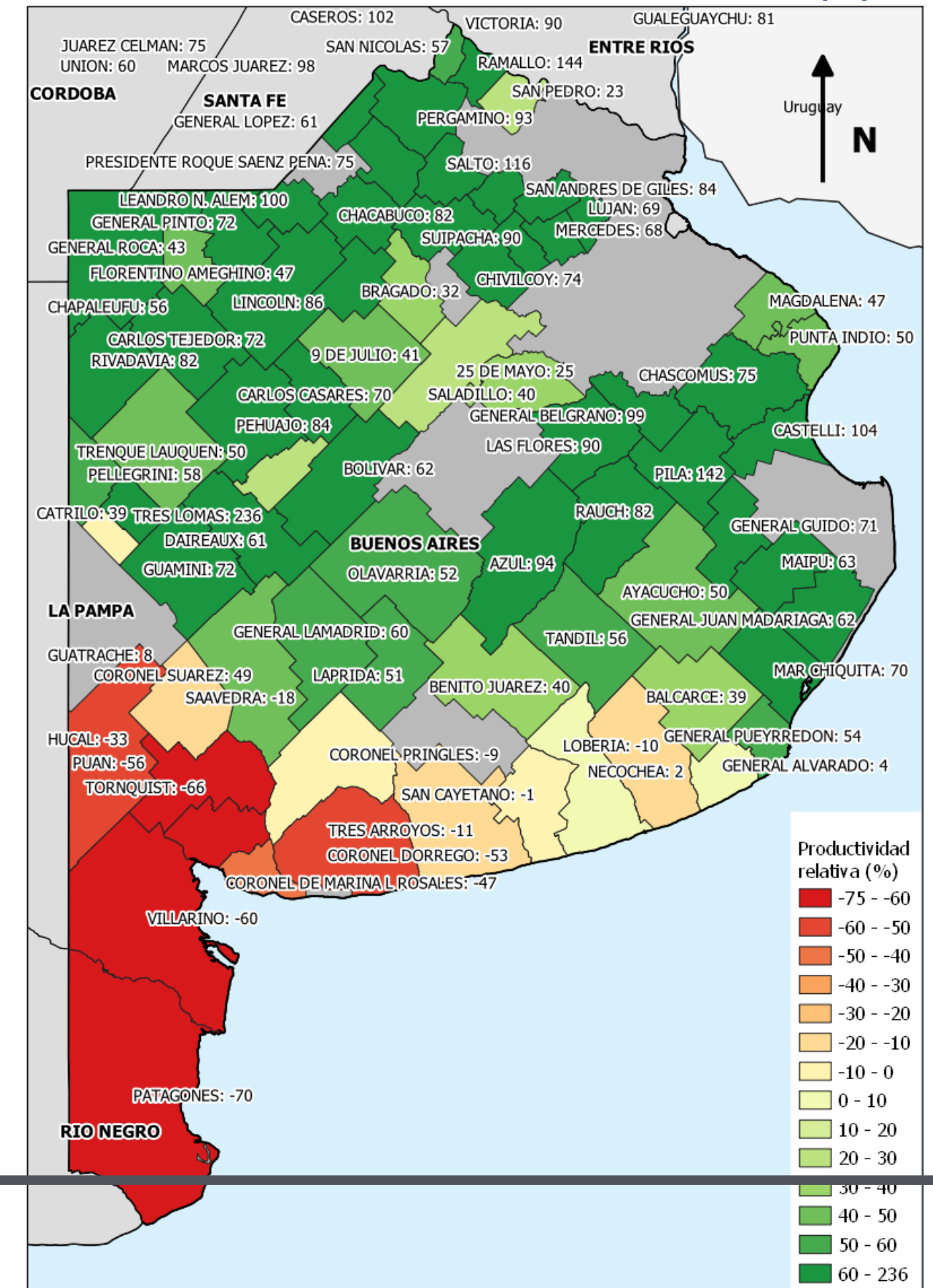
Dirección Nacional de Ganadería y Producción Animal

BUENOS AIRES

Período MARZO 2024 respecto del promedio de MARZO 2016-2023

En marzo la región sur agravó su condición de sequía. Los partidos de la costa sur y lindantes están en valores promedio o cercanos a el. El resto de la provincia ofrece valores altos a muy altos de productividad relativa.

Marzo 2024– Anomalía - Productividad relativa (%)

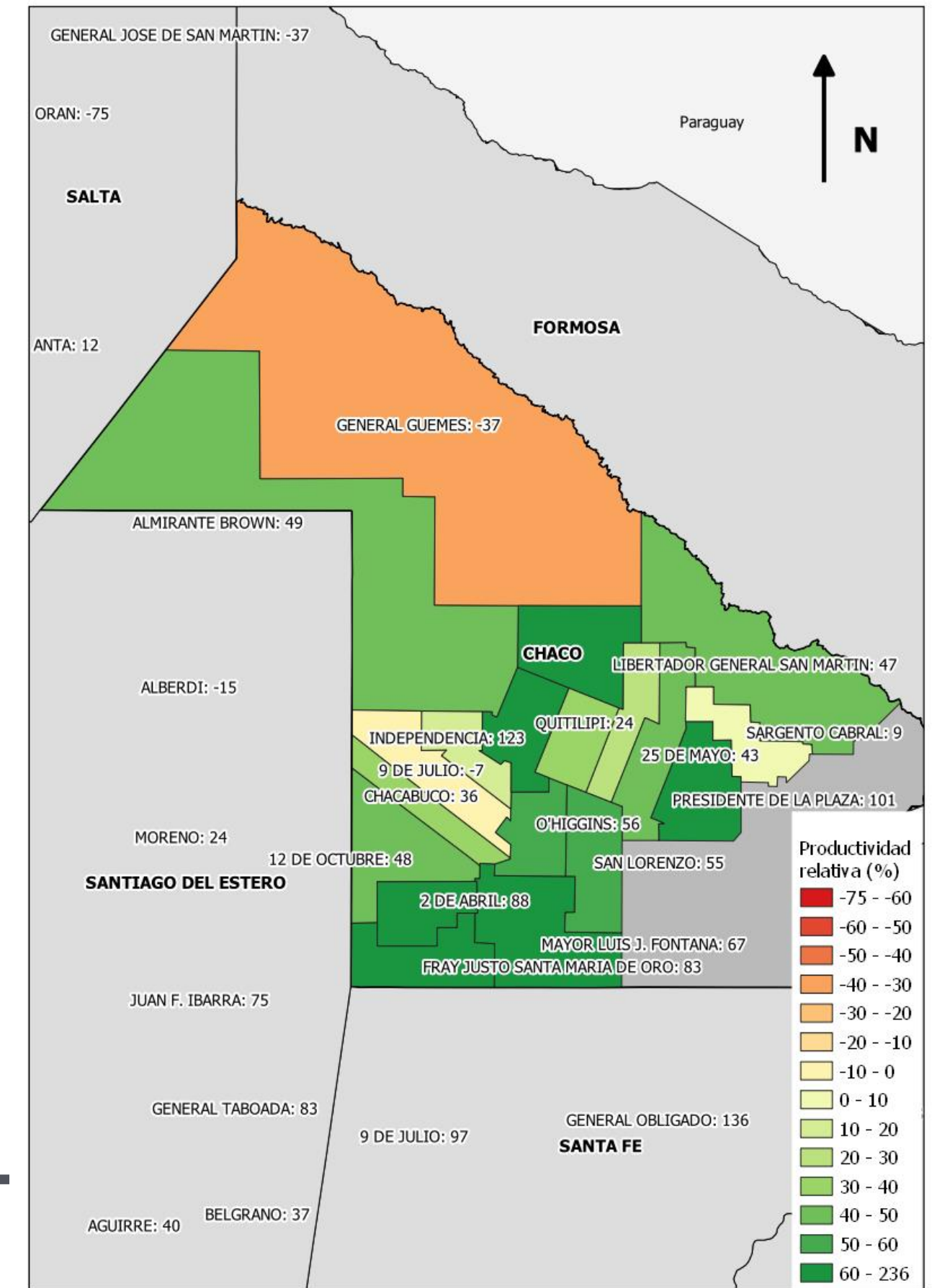


CHACO

Período MARZO 2024 respecto del promedio de MARZO 2016-2023

En Chaco vuelven a alcanzarse buenos a muy buenos valores de productividad en la mayoría de los departamentos, excepto en el departamento Gral. Güemes que tiene valores negativos.

Marzo 2024– Anomalía - Productividad relativa (%)

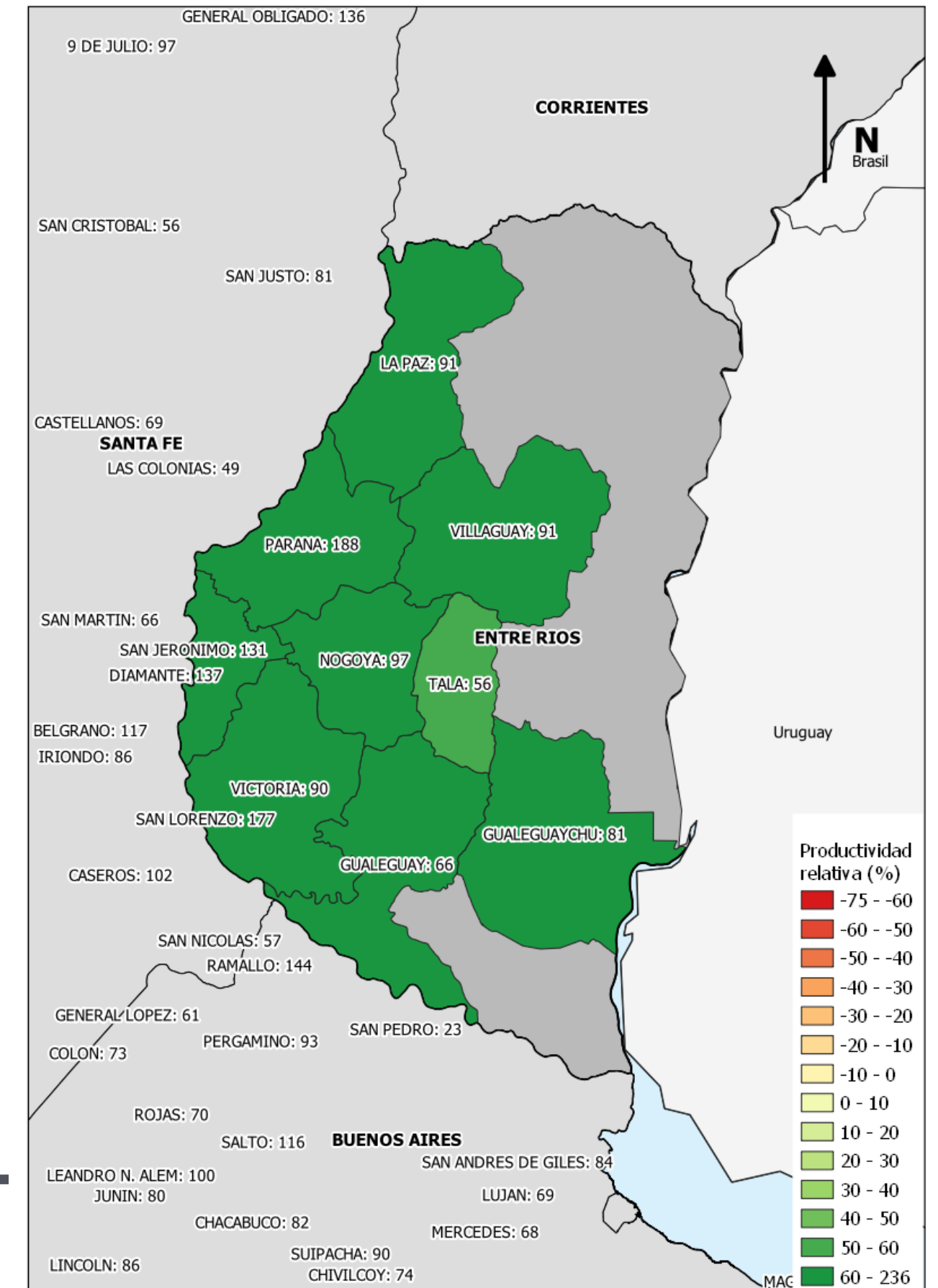


ENTRE RIOS

Período MARZO 2024 respecto del promedio de MARZO 2016-2023

En Entre Ríos aumentaron aún más las altas productividades relativas respecto del mes anterior.

Marzo 2024– Anomalía - Productividad relativa (%)

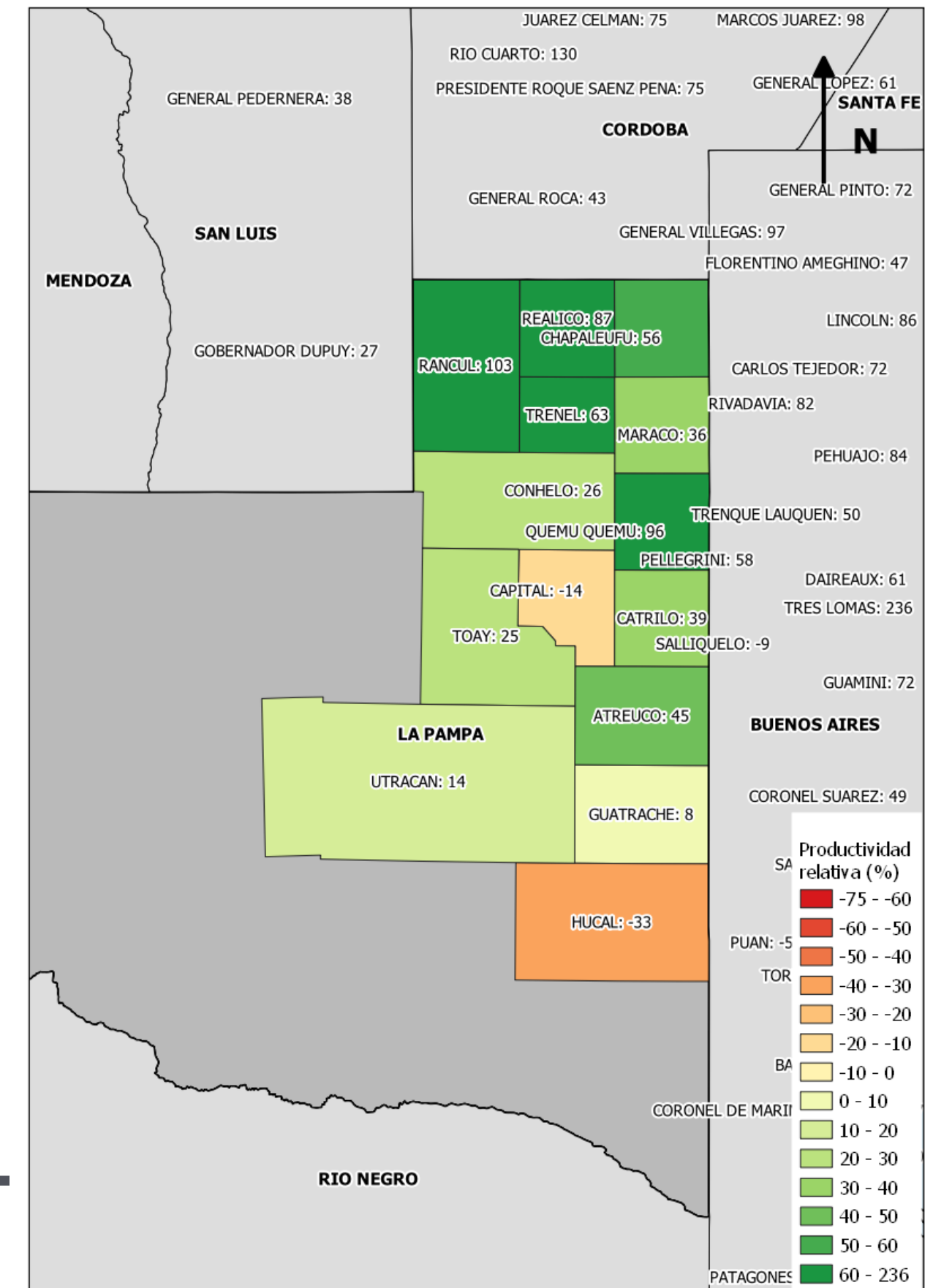


LA PAMPA

Período MARZO 2024 respecto del promedio de MARZO 2016-2023

En los departamentos monitoreados de La Pampa existe un panorama similar al del mes anterior, aunque se invirtió la condición de Hucal, de valores positivos a negativos (-33%) y en Utracán pasó a positiva (+14%).

Marzo 2024– Anomalía - Productividad relativa (%)

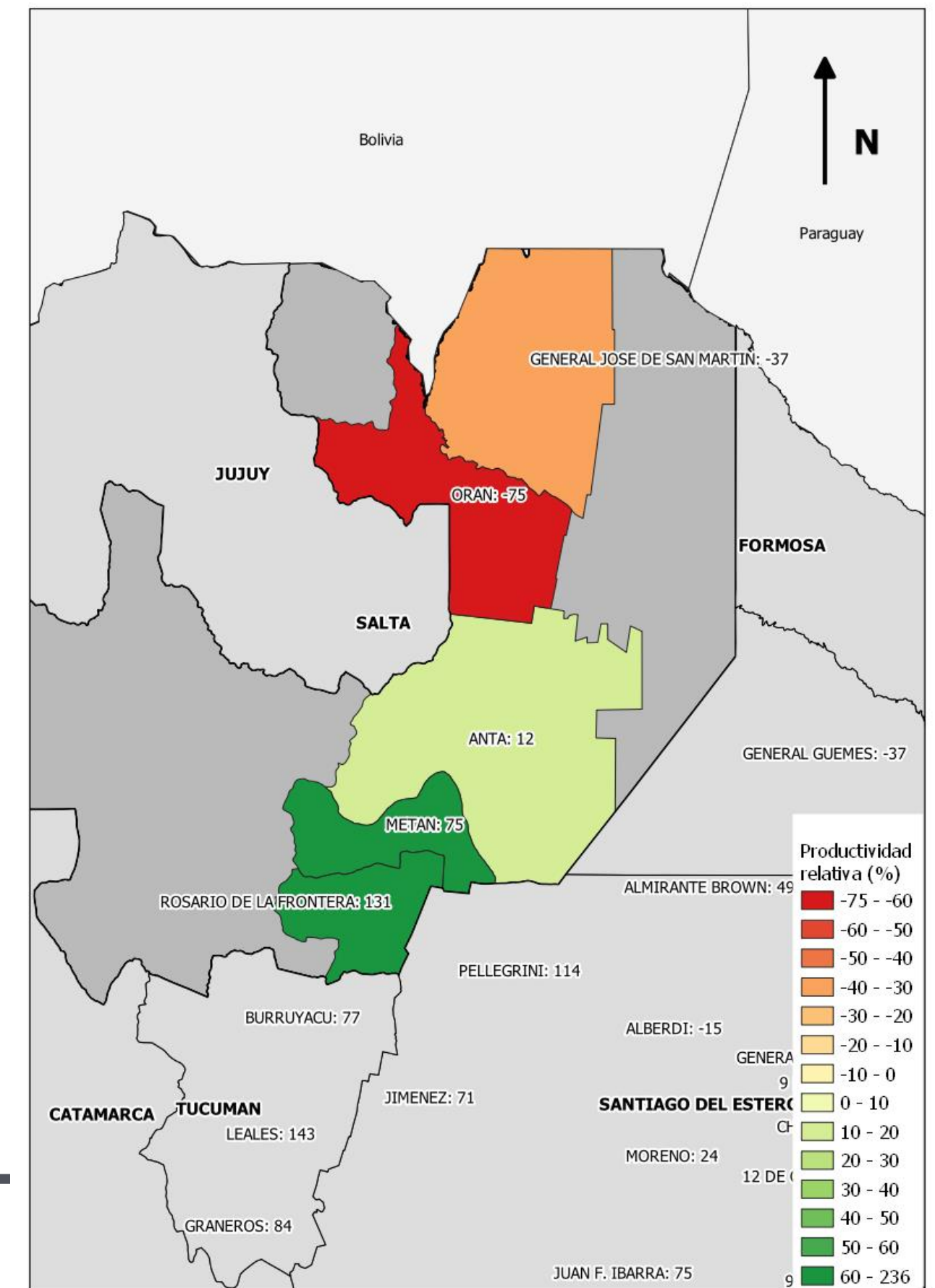


SALTA

Período MARZO 2024 respecto del promedio de MARZO 2016-2023

Salta muestra una situación casi idéntica a la del mes anterior, con valores dispares en los 5 departamentos monitoreados. El más comprometido es Orán. San Martín se encuentra levemente por debajo del promedio. Los departamentos del Sur tienen buenas a muy buenas productividades relativas.

Marzo 2024– Anomalía - Productividad relativa (%)

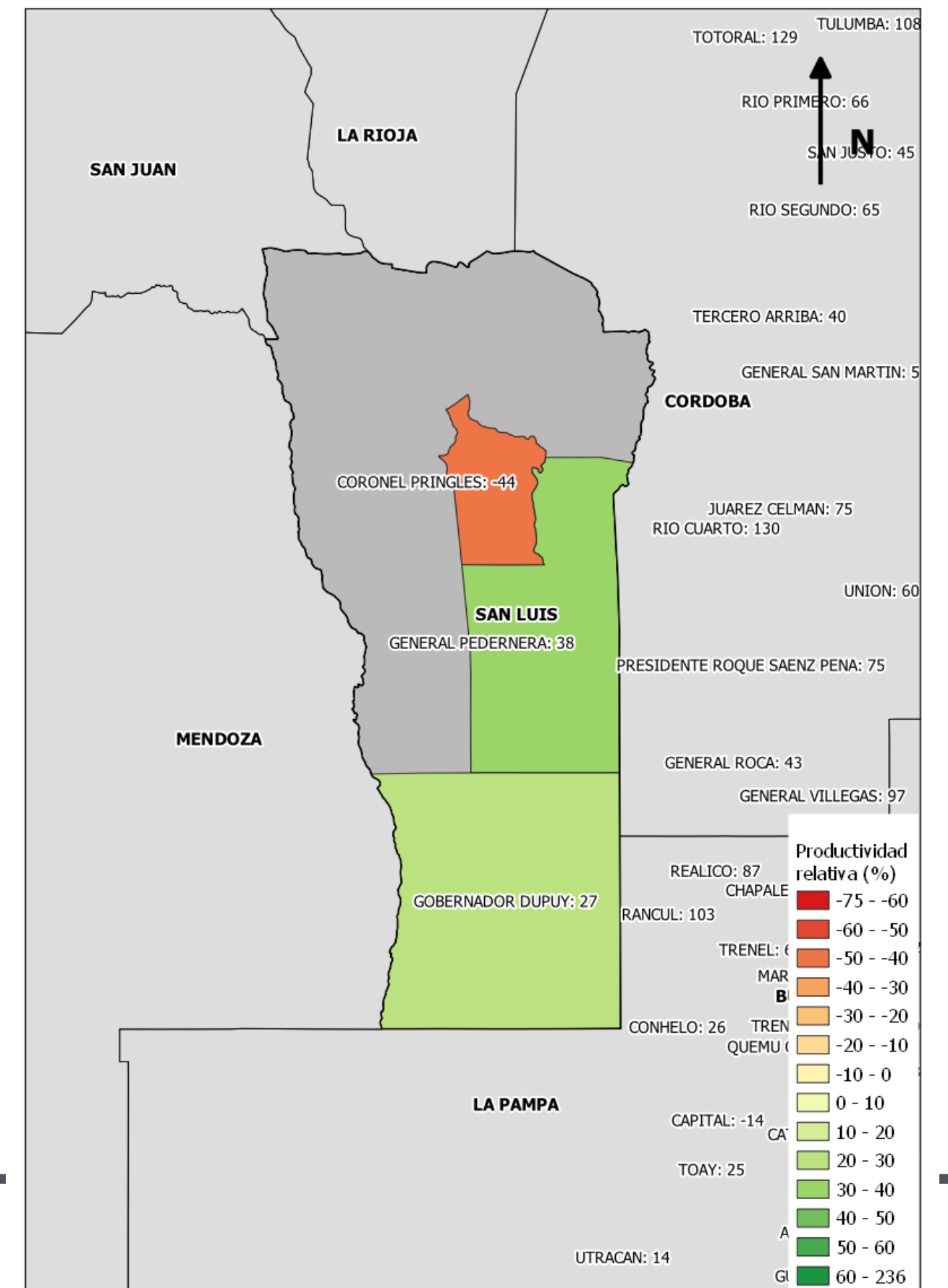


SAN LUIS

Período MARZO 2024 respecto del promedio de MARZO 2016-2023

En San Luís nuevamente se repite la situación del mes anterior.

Marzo 2024– Anomalía - Productividad relativa (%)

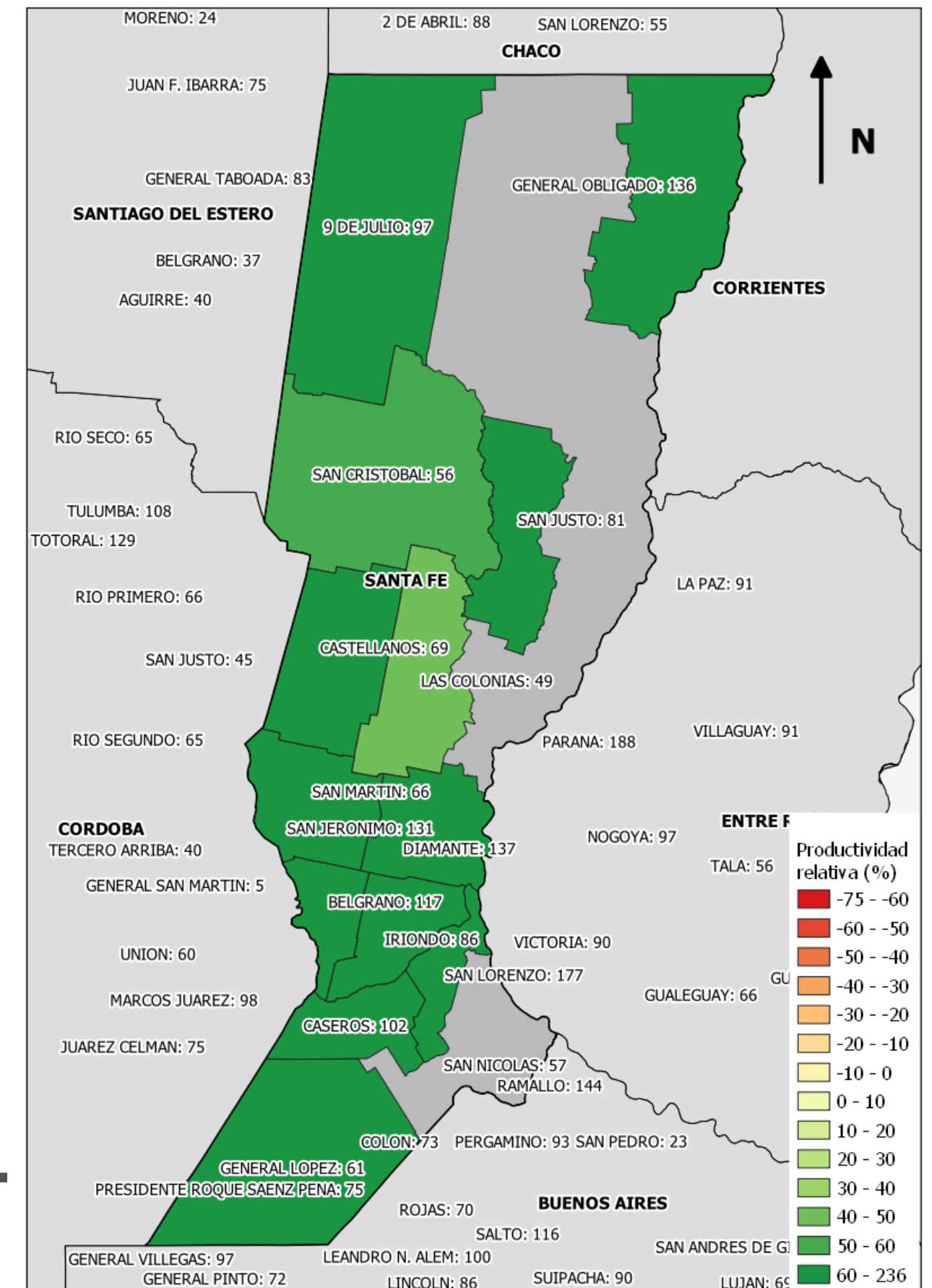


SANTA FE

Período MARZO 2024 respecto del promedio de MARZO 2016-2023

En Santa Fe, todos los departamentos monitoreados muestran productividades relativas superiores o muy superiores al promedio y con valores superiores a los meses anteriores.

Marzo 2024 - Anomalía - Productividad relativa (%)



Dirección Nacional de Ganadería y Producción Animal



Ministerio de Economía
República Argentina

Secretaría de Bioeconomía

SANTIAGO DEL ESTERO

Período MARZO 2024 respecto del promedio de MARZO 2016-2023

En Santiago del Estero, excepto Alberdi (que se mantiene en valores negativos) todos los departamentos monitoreados aumentaron su valores de productividad relativa al promedio 2016-2023.

Marzo 2024– Anomalía - Productividad relativa (%)

